

พลวัตของความยากจน:
กรณีศึกษาครัวเรือนชาวนาในพื้นที่เขตชนบทภาค
ตะวันออกเฉียงเหนือและภาคกลางของไทย

อานันท์ชนก สกนธวัฒน์
27 กันยายน 2556

ลำดับการนำเสนอ

1. หลักการและเหตุผล
2. วัตถุประสงค์ของการศึกษา
3. ทบทวนวรรณกรรมปริทัศน์ที่เกี่ยวข้อง
4. วิธีการศึกษา
5. ผลการศึกษา
6. สรุปและข้อเสนอแนะเชิงนโยบาย

หลักการและเหตุผล

1. ความสำคัญของการศึกษาพลวัตของความยากจน (poverty dynamics)
2. กรณีศึกษาประเทศไทย
3. การผสมผสานระหว่างวิธีการศึกษาเชิงปริมาณและเชิงคุณภาพ (combination of quantitative and qualitative methods)

หลักการและเหตุผล

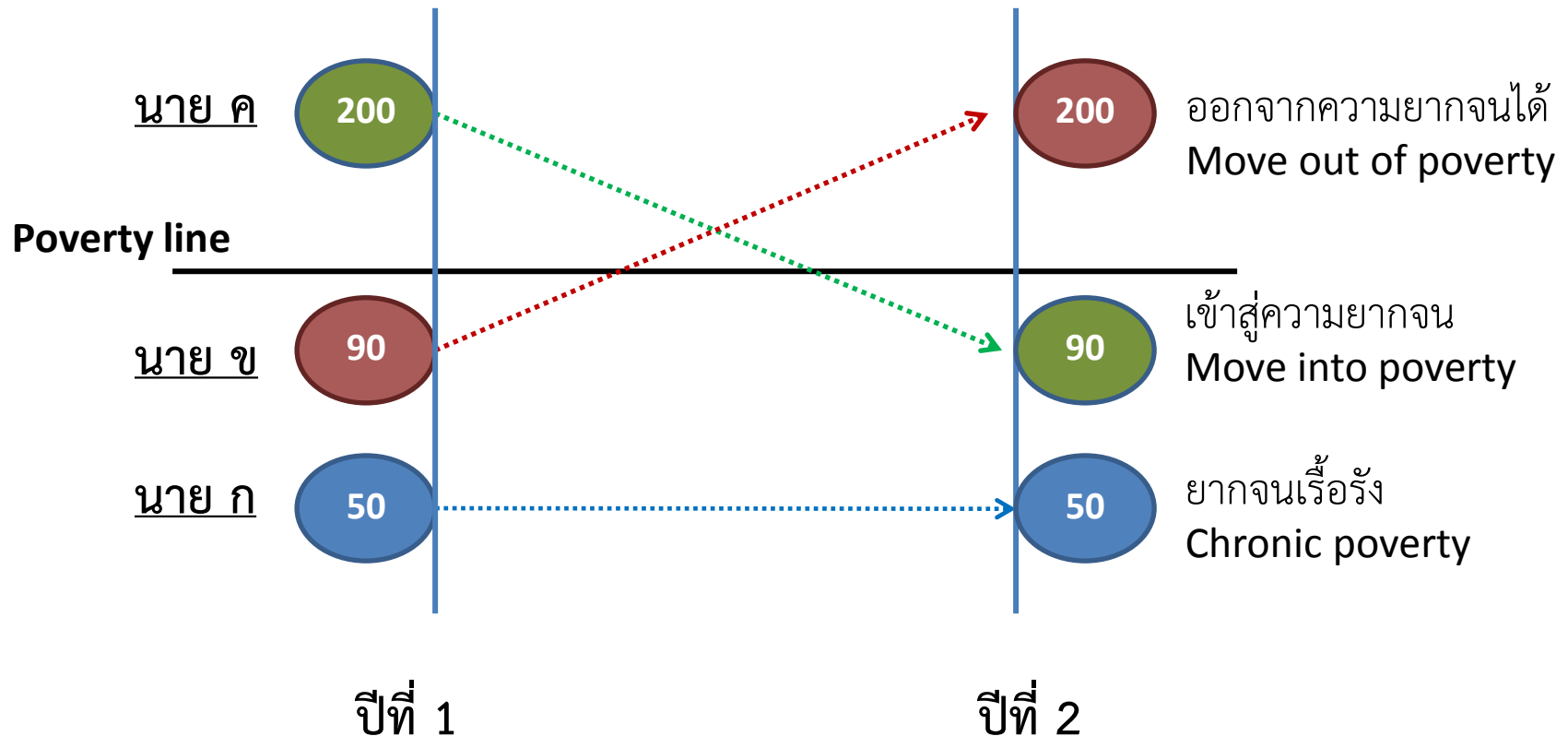
1. ทำไมต้องศึกษาพลวัตความยากจน

(Why poverty dynamics?)

- ข้อจำกัดของการวิเคราะห์ความยากจนแบบสถิตยซึ่งอาศัยข้อมูลภาคตัวขวาง (cross-sectional data)
- คนจนไม่ได้ตกอยู่ในความยากจนตลอดเวลา แต่มีการเข้าและออกจากความยากจนเมื่อเวลาผ่านไป
- นโยบายที่เหมาะสมสำหรับความยากจนแต่ละประเภทแตกต่างกันออกไป

หลักการและเหตุผล

การวิเคราะห์บนข้อมูล cross-section เป็นการดูสัดส่วนหรือจำนวนของคนจนในแต่ละช่วงเวลา แต่ไม่สามารถบอกได้ว่ามีผู้ที่สามารถออกจากความยากจนหรือเข้าสู่ความยากจนเท่าไร



หลักการและเหตุผล

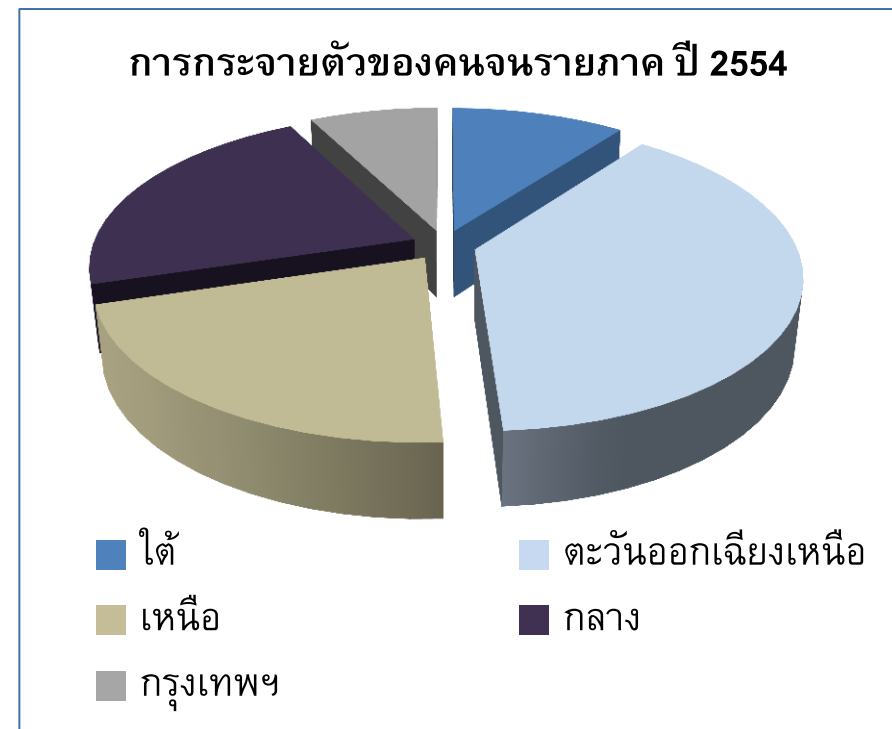
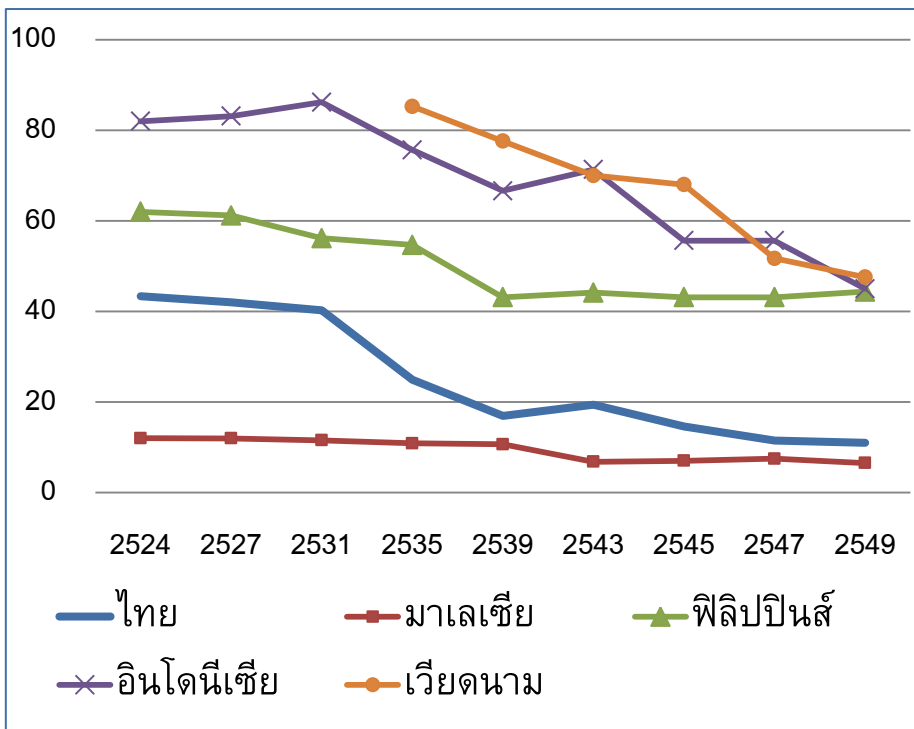
พลวัตความยากจน ประกอบด้วย 2 รูปแบบหลัก ได้แก่

1. ความยากจนเรื้อรัง (Chronic poverty)
2. ความยากจนชั่วคราว (Transient poverty/ sometimes poor)
แบ่งออกเป็น
 - 2.1 ออกจากความยากจน (Moving out of poverty)
 - 2.2 เข้าสู่ความยากจน (Moving into poverty)

หลักการและเหตุผล

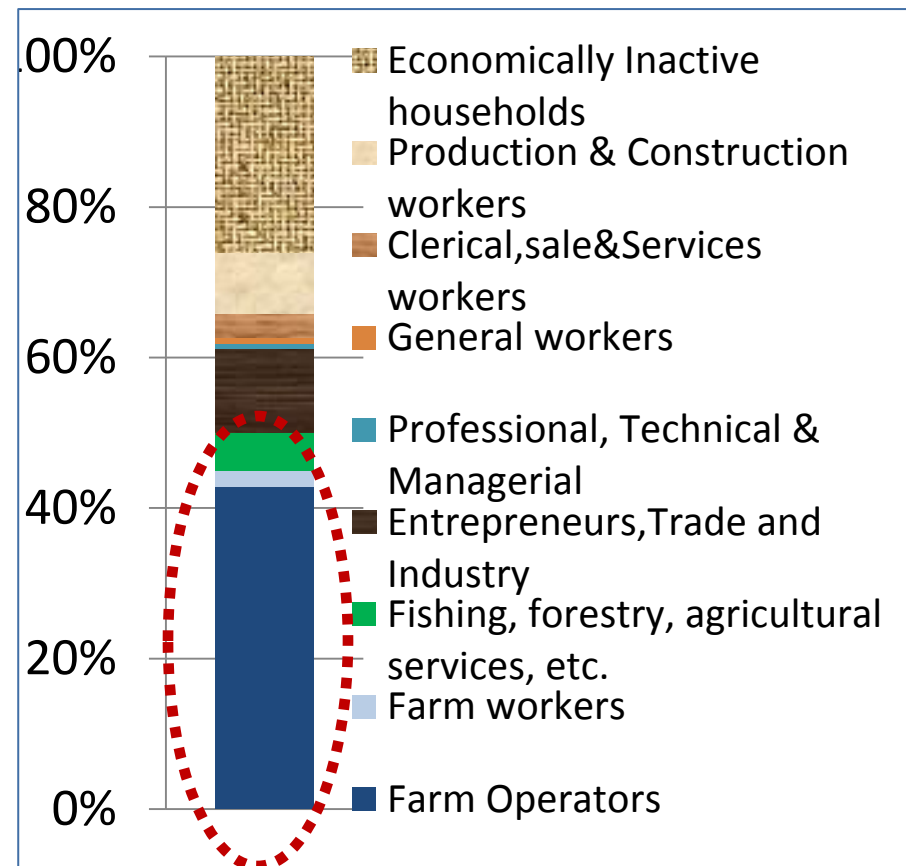
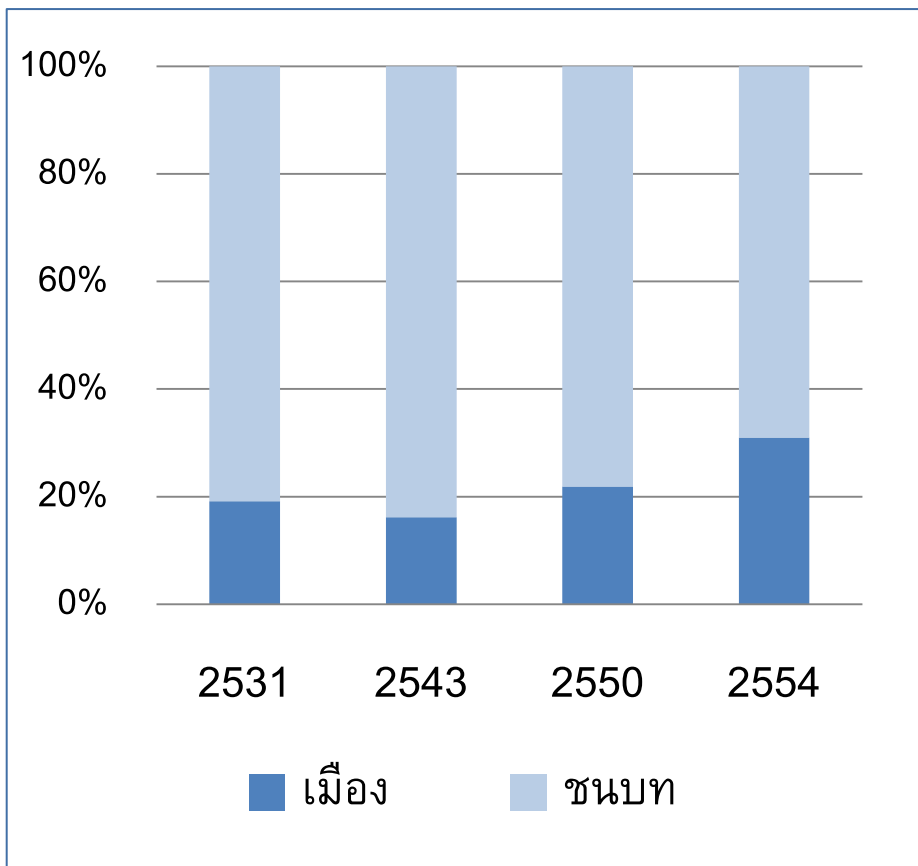
2. สถานการณ์ประเทศไทย

- ประสบความสำเร็จในการลดสัดส่วนความยากจนในช่วงยี่สิบปีที่ผ่านมา
- แต่ยังมีปัญหาการกระจุกตัวของคนจนและการกระจายรายได้



หลักการและเหตุผล

- ปัญหาความยากจนของไทยยังคงกระจุกตัวในเขตชนบท และผู้ประกอบการอาชีพเกษตรกรรมเป็นหลัก



วัตถุประสงค์ของการศึกษา

1. เพื่อศึกษาลักษณะความเป็นพลวัตความยากจนในครัวเรือนชาวนาที่อาศัยอยู่ในพื้นที่ชนบทของภาคตะวันออกเฉียงเหนือและภาคกลาง
2. เพื่อศึกษาเกี่ยวกับปัจจัยและกลไกที่ก่อให้เกิดพลวัตความยากจนของครัวเรือนชาวนา
3. เพื่อพัฒนาวิธีวิจัยแบบผสมผสานในการศึกษาด้านความยากจนทั้งวิธีการศึกษาเชิงปริมาณและเชิงคุณภาพ

ทบทวนวรรณกรรมปริทัศน์ที่เกี่ยวข้อง

1. ลักษณะของพลวัตความยากจนประเทศกำลังพัฒนา

ประเทศ	ปี	Always poor	Sometimes poor	Never poor	% sometimes poor to ever poor	ที่มา
บังคลาเทศ	1987-2000	31.4	33.4	25.1	58	Sen (2003)
บังคลาเทศ	1994-2006	16.0	49.0	44.0	72	Davis and Baulch (2009)
จีน	1991-1995	9.6	22.5	67.8	70	McCulloch and Calandrino (2002)
อินเดีย	1970-1982	25.5	35.7	38.8	60	Bhide and Mehta (2004)
อินโดนีเซีย	1993-1997	7.8	19.0	73.2	71	Alisjabahna and Yusuf (2003)
เวียดนาม	1992-1997	28.7	32.0	39.2	56	Justino and Litchfield (2004)

2. ปัจจัยกำหนดพลวัตความยากจนของประเทศกำลังพัฒนาต่างๆ

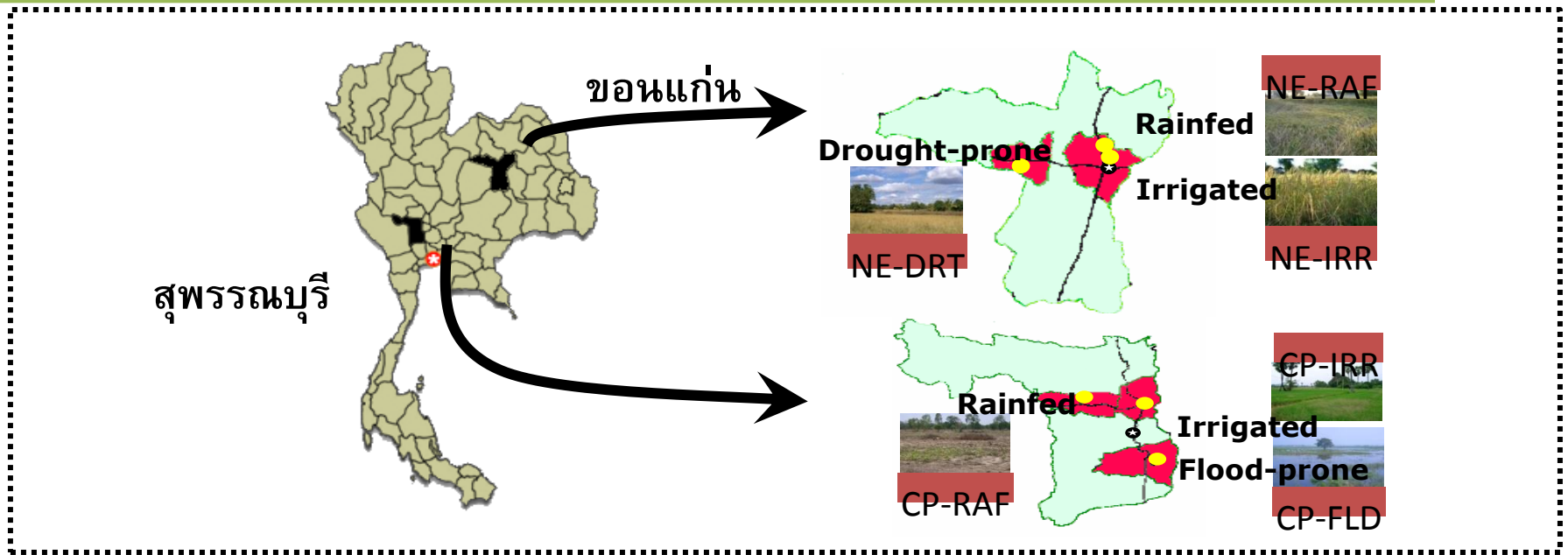
ประเทศ	วิธีการศึกษา	การออกจากความยากจน	การเข้าสู่ความยากจน	ที่มา
บังคลาเทศ 1987-2000	Quantitative (Descriptive analysis)	HH asset base (asset accumulation, income diversification, occupational shift)	Lifecycle changes and crises and shocks (illness and natural disasters)	Sen (2003)
อินเดีย 1970-1981	Quantitative (Probit model)	Literacy, ownership of a house, increase in cultivated area and income from livestock	-	Bhide and Mehta (2004)
อุกันดา 1980-2004	Participatory (Stage-of-progress method)	Income diversification, irrigation and land improvement	Illness and health-related expenses, social expenses, crop disease, drought and irrigation failure	Krishna (2007)

วิธีการศึกษา

การผสมผสานอย่างเป็นขั้นตอนระหว่างวิธีวิจัยเชิงปริมาณและเชิงคุณภาพ (sequential integration between quantitative and qualitative methods)

1. การเก็บและวิเคราะห์ข้อมูลเชิงปริมาณ (Quantitative methods)
 - Poverty transition matrix
 - Descriptive analysis
 - Multivariate regression (Multinomial logit/ Probit models)
2. การเก็บและวิเคราะห์ข้อมูลเชิงคุณภาพ (Qualitative methods)
 - Life history interviews
 - Semi-structured interviews

กลุ่มตัวอย่างและพื้นที่ในการศึกษา



- กลุ่มตัวอย่าง panel survey ถูกสำรวจในปี 2531 และ 2552 จำนวน 240 ครัวเรือน แบ่งเป็นภาคกลาง (จังหวัดสุพรรณบุรี) จำนวน 107 ครัวเรือน และภาคตะวันออกเฉียงเหนือ (จังหวัดขอนแก่น) จำนวน 133 ครัวเรือน
- จังหวัดละ 3 หมู่บ้าน ซึ่งสะท้อนลักษณะของพื้นที่เพาะปลูกที่แตกต่างกันออกไป ได้แก่ เขตชลประทาน, เขตน้ำฝน, เขตแห้งแล้ง/ น้ำท่วม

การวัดความยากจน

- การวัดระดับและขนาดความยากจน อาศัยวิธีการวัดตามแบบของ Foster-Greer-Thorbecke (FGT) ซึ่งมีสูตรการคำนวณ คือ

$$P_{\alpha} = \frac{1}{n} \sum_{y_i=1}^n \left(\frac{z - y_i}{z} \right)^{\alpha}$$

โดย y_i คือรายได้หรือรายได้ต่อหัวของครัวเรือน i

n คือจำนวนครัวเรือนทั้งหมด

z คือเส้นความยากจน

α คือ ตัวแปรแสดงระดับการให้ความสำคัญต่อการกระจายรายได้ (ถ้าค่า α ต่ำ แสดงว่าให้น้ำหนักของทุกครัวเรือนใกล้เคียงกัน แต่ถ้า α สูง แสดงว่าให้น้ำหนักแก่ครัวเรือนที่จนมากกว่า)

ขนาดของความยากจน

(%)	ทั้งประเทศ		กลาง		ตะวันออกเฉียงเหนือ	
	1988	2009	1988	2009	1988	2009
Poverty incidence	51.7	16.7	30.8	11.2	68.4	21.1
Poverty gap	20.3	6.4	9.7	4.1	28.9	8.3
Poverty severity	10.4	3.2	4.2	1.9	15.3	4.3

- สัดส่วนคนจน (headcount ratio) ลดลงอย่างชัดเจนจากร้อยละ 51.7 เป็นร้อยละ 16.7
- โดยเป็นการลดลงของคนจนในภาคตะวันออกเฉียงเหนือมากกว่าภาคกลาง อย่างไรก็ดี สัดส่วนคนจนในภาคตะวันออกเฉียงเหนือยังคงสูงกว่าภาคกลาง
- ช่องว่างความยากจนและความรุนแรงของความยากจนลดลงเช่นเดียวกัน

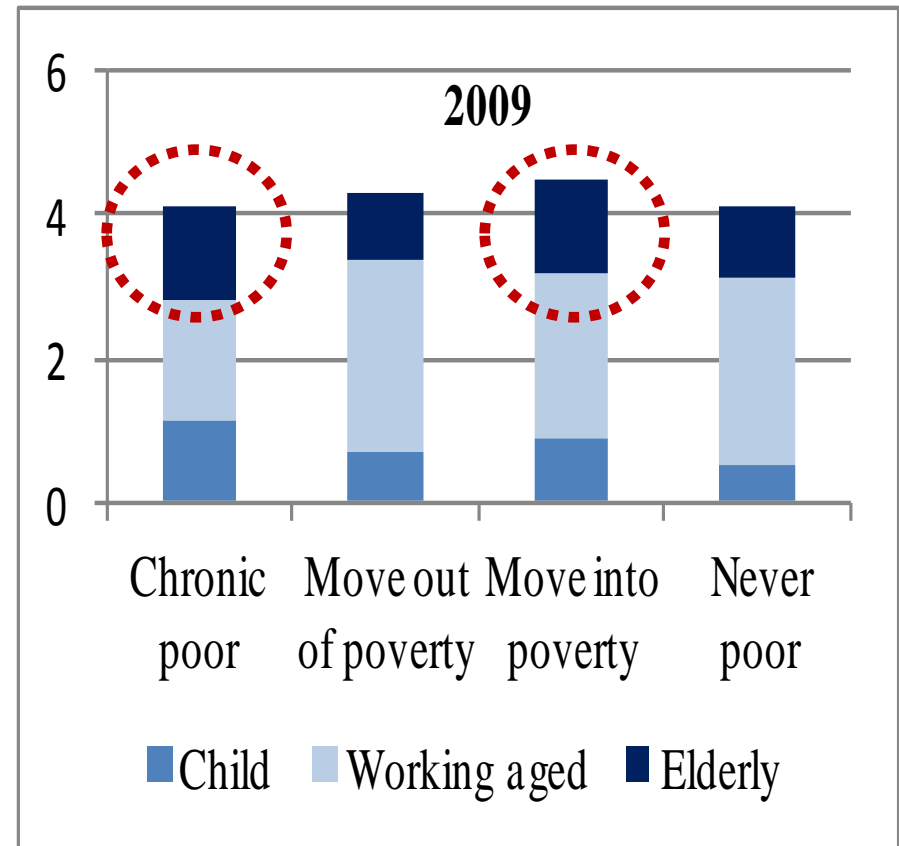
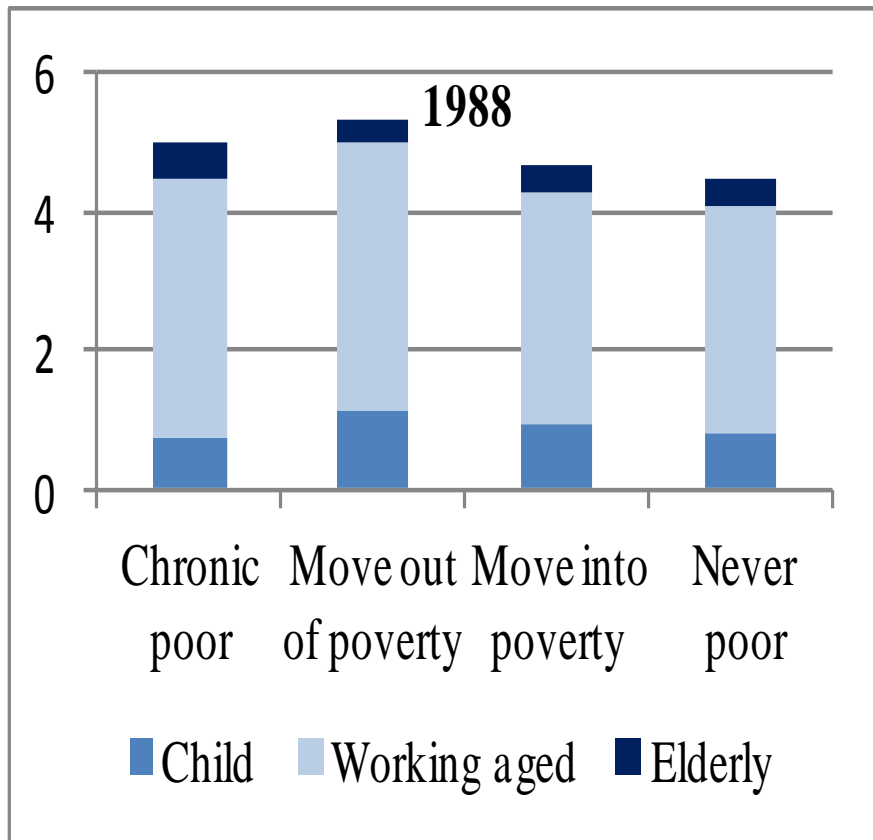
การวิเคราะห์รูปแบบพลวัตความยากจน

Poverty transition matrix			
(%)	ทั่วประเทศ	กลาง	ตะวันออกเฉียงเหนือ
ยากจนเรื้อรัง Chronic poor	9.6	5.6	12.8
ออกจากความยากจน Moving out of poverty	42.1	25.2	55.6
เข้าสู่ความยากจน Moving into poverty	7.9	7.5	8.3
ไม่เคยจน Never poor	40.4	61.7	23.3

- ครึ่งเรือนที่ตกอยู่ในความยากจนชั่วคราว (transient poor) มากกว่าครึ่งเรือนยากจนเรื้อรัง (chronic poor)
- ประมาณร้อยละ 50 เป็นครึ่งเรือนยากจนชั่วคราว ประกอบด้วยครึ่งเรือนที่สามารถออกจากความยากจนได้ ร้อยละ 42 และครึ่งเรือนที่กลับเข้าสู่ความยากจน ร้อยละ 8

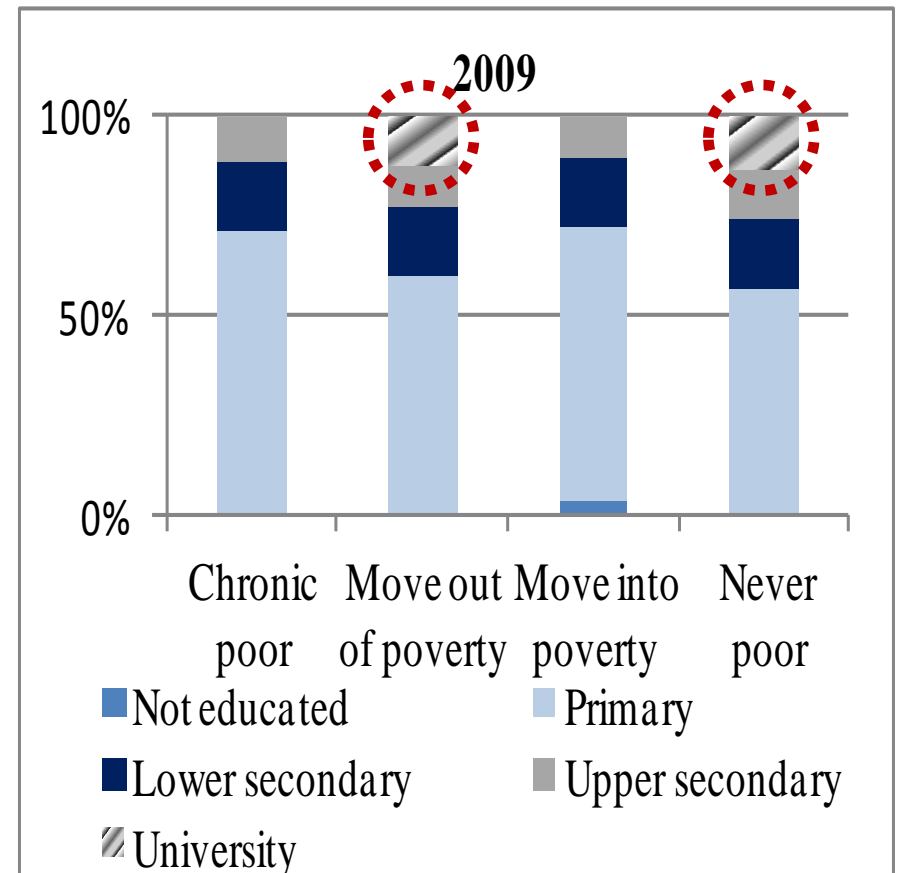
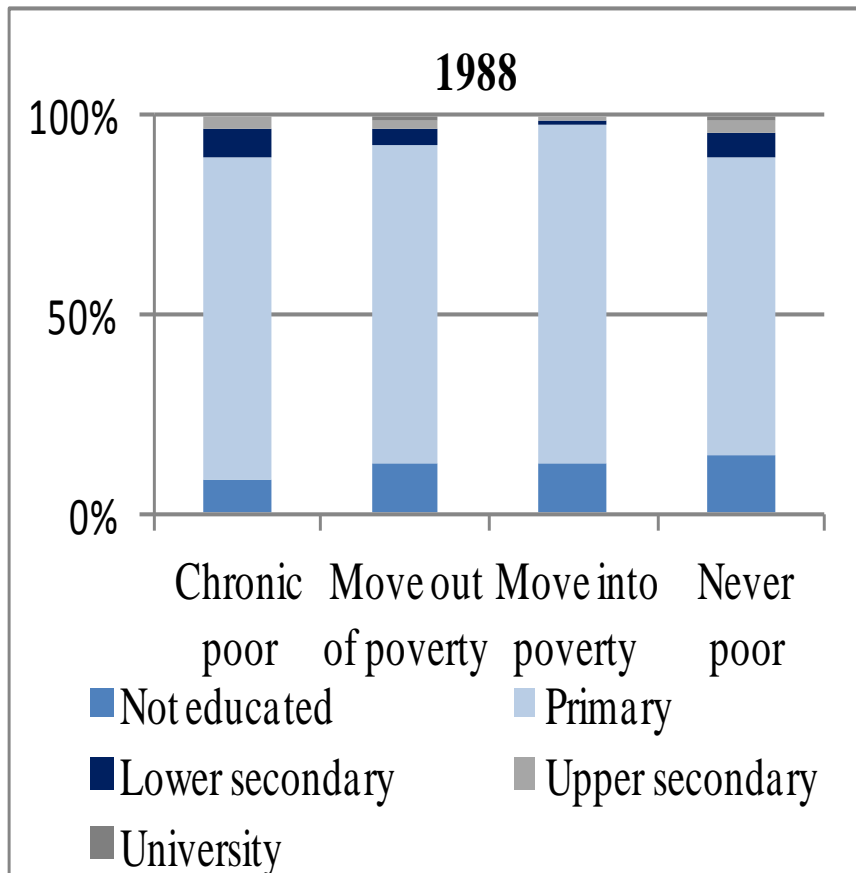
ลักษณะเชิงโครงสร้างประชากรของครัวเรือน

- จำนวนสมาชิกในครัวเรือนมีแนวโน้มลดลง แต่พบว่าครัวเรือนที่ตกอยู่ในความยากจนเรื้อรังและกลับเข้าสู่ความยากจนมีสัดส่วนภาระพึ่งพิง (dependency ratio) เพิ่มขึ้น โดยเฉพาะเป็นผลจากจำนวนผู้สูงอายุที่มากขึ้น



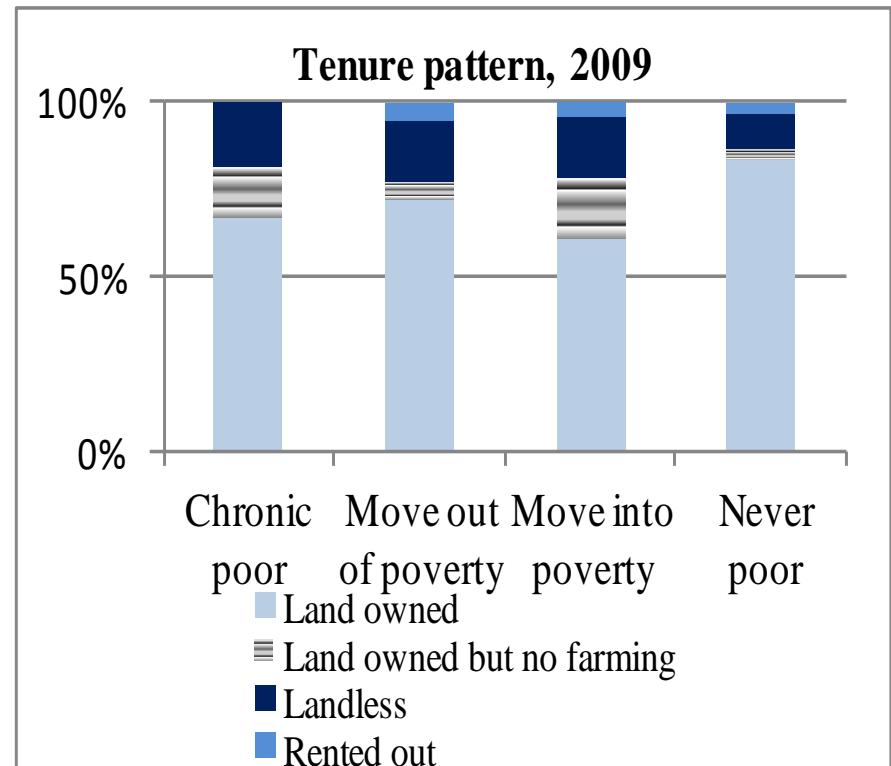
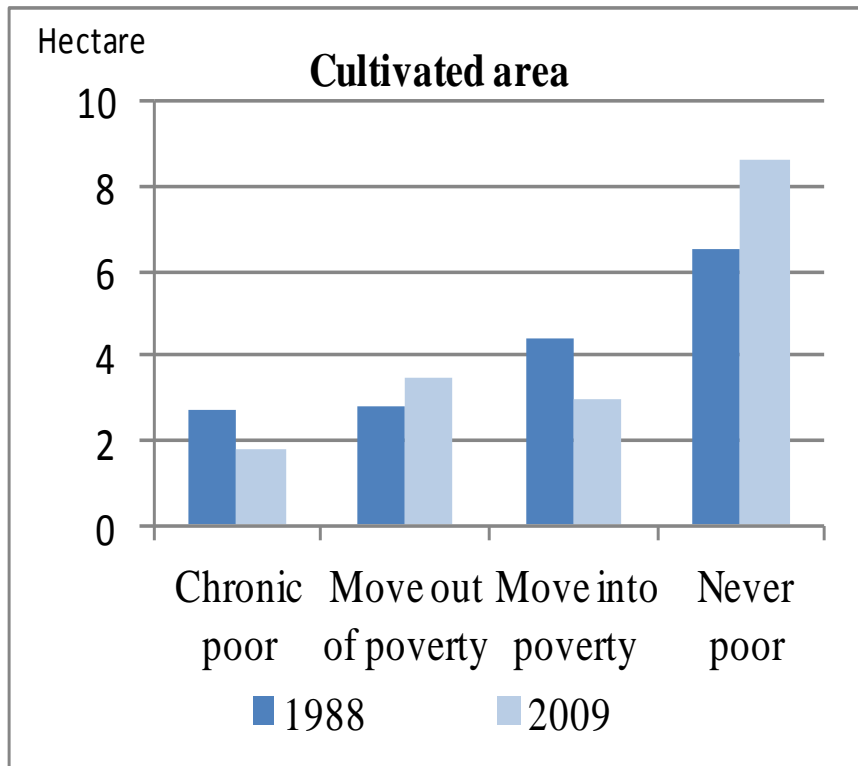
ระดับการศึกษา

- กลุ่มที่ออกจากความยากจนได้และกลุ่มที่ไม่เคยจน มีระดับการศึกษาเฉลี่ยของทั้งหัวหน้าครัวเรือนและสมาชิกในวัยแรงงานเพิ่มขึ้นสูงสุด โดยมีสัดส่วนผู้ที่จบการศึกษาในระดับมัธยมปลายและมหาวิทยาลัยสูงเมื่อเปรียบเทียบกับกลุ่มอื่น



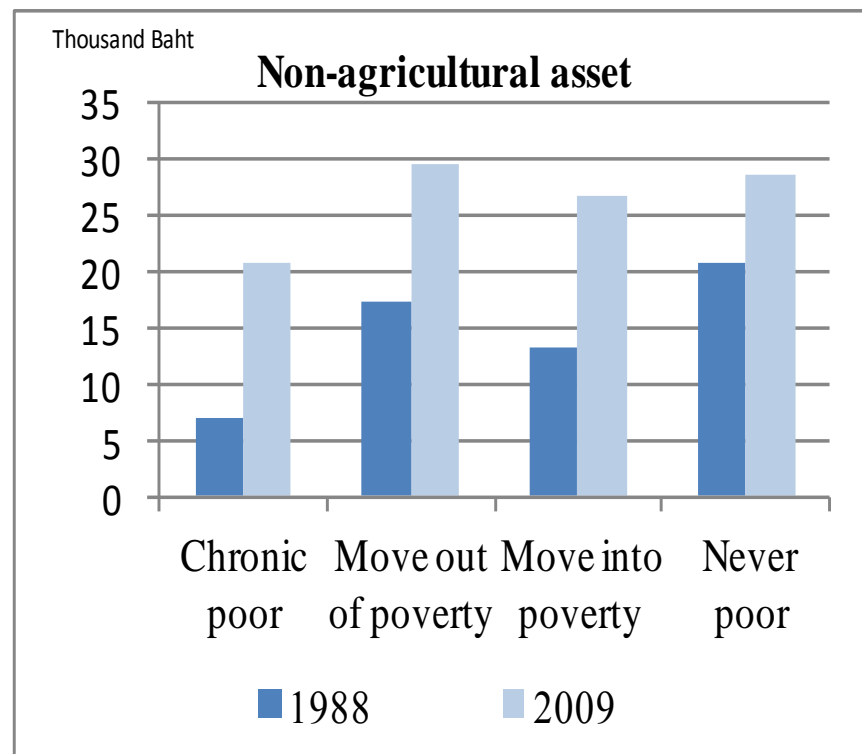
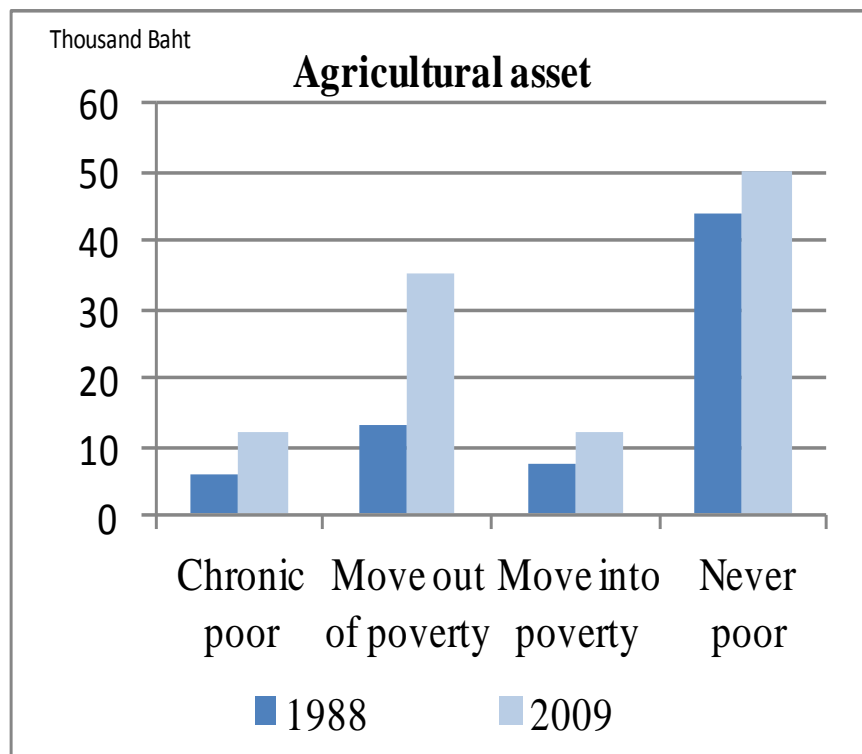
ที่ดิน

- ขนาดพื้นที่เพาะปลูก แสดงให้เห็นว่ากลุ่มยากจนเรื้อรังมีขนาดต่ำสุด และลดลงจากปี 2531 ในขณะที่กลุ่มออกจากความยากจนและกลุ่มไม่เคยจนกลับมีขนาดของพื้นที่เพาะปลูกสูงกว่าและมีแนวโน้มเพิ่มขึ้นอย่างชัดเจน
- รูปแบบถือครองที่ดิน พบว่ากลุ่มยากจนเรื้อรังมีสัดส่วนครัวเรือนที่ครอบครองที่ดิน แต่ไม่ทำการเกษตรบนที่ดินของตัวเองสูง



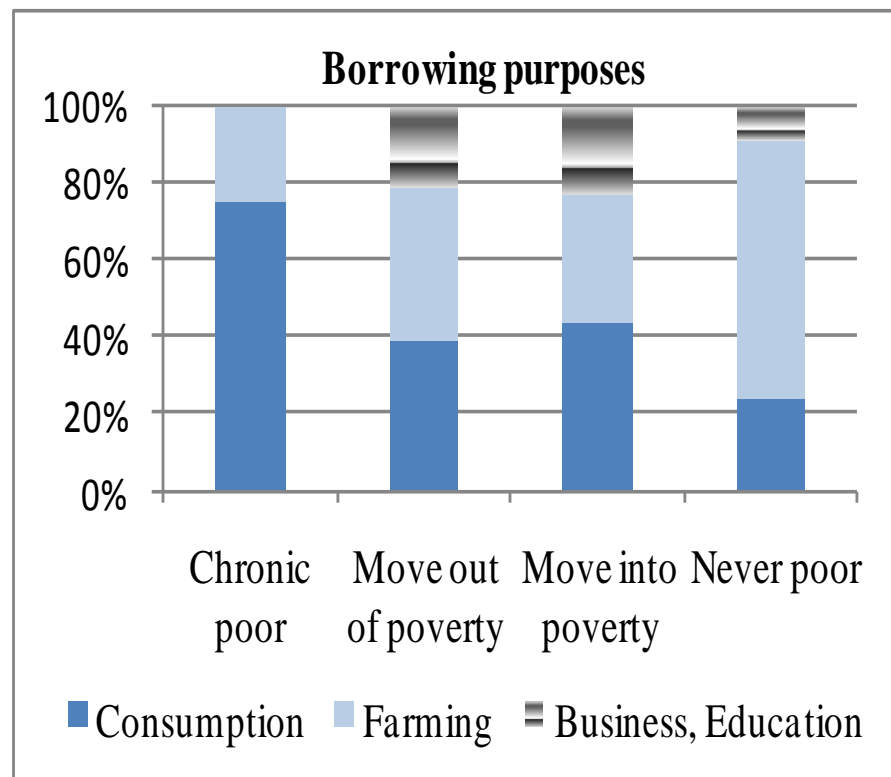
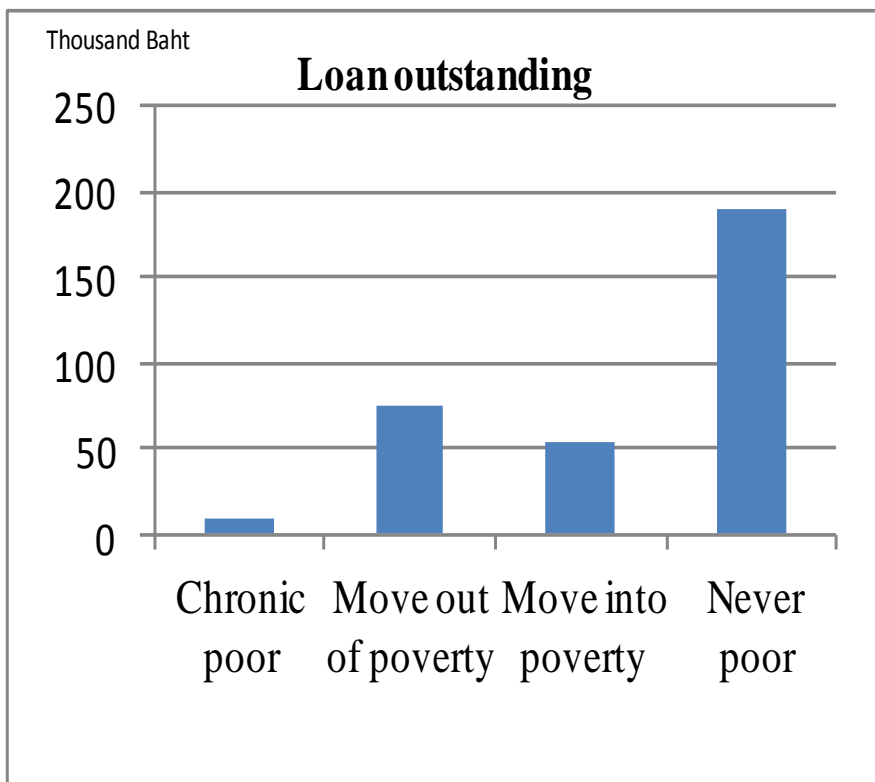
สินทรัพย์กายภาพทางเกษตรและนอกภาคเกษตร

- ครัวเรือนกลุ่มที่ออกจากความยากจนได้มีการสะสมทุนทั้งในภาคเกษตรเพิ่มมากกว่ากลุ่มครัวเรือนอื่น ในขณะที่สินทรัพย์นอกภาคเกษตรเพิ่มขึ้นในทุกกลุ่ม
- มูลค่าสินทรัพย์ภาคเกษตรของกลุ่มไม่เคยจนมีมากกว่ากลุ่มยากจนเรื้อรังประมาณ 5 เท่า สะท้อนถึงความไม่เท่าเทียมกันของการถือครองสินทรัพย์ของครัวเรือน



สินทรัพย์ทางการเงิน

- ครัวเรือนกลุ่มไม่เคยจนและกลุ่มที่ออกจากความยากจนได้มียอดการกู้ยืมเงินมากกว่ากลุ่มครัวเรือนอื่น แต่พบว่าเป็นการกู้ยืมเพื่อใช้สำหรับลงทุนทางการเกษตร ธุรกิจและการศึกษามากกว่าการบริโภคภายในครัวเรือน

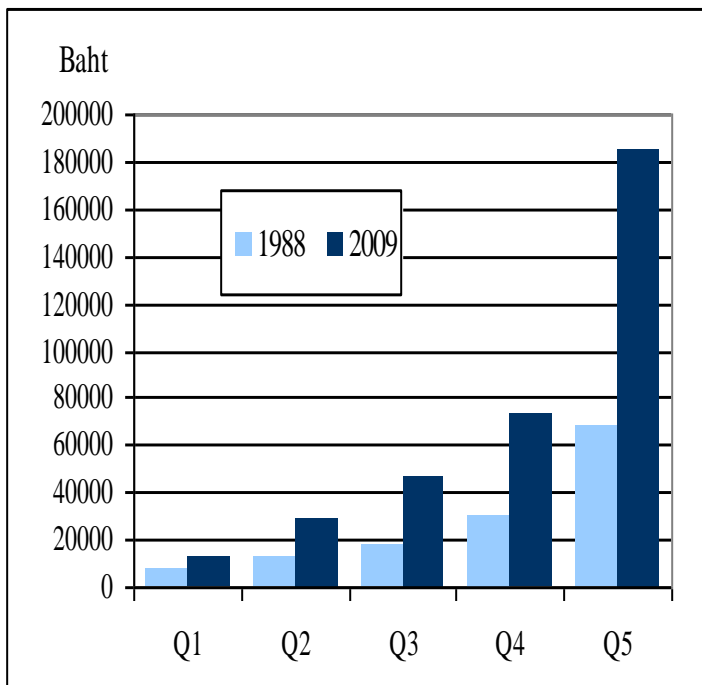


รายได้ครัวเรือนจำแนกตามประเภท

	Chronic poor		Move out of poverty		Move into poverty		Never poor	
	1988	2009	1988	2009	1988	2009	1988	2009
<u>All areas</u>								
Total income (real terms) (%)	100.0	100.0	100.0	100.0	100.0	100.0	100.0	100.0
<u>1. Farm income</u>	<u>80.1</u>	<u>30.8</u>	<u>84.8</u>	<u>28.7</u>	<u>83.3</u>	<u>68.3</u>	<u>88.0</u>	<u>56.4</u>
1.1 Rice	67.0	17.3	66.9	13.7	62.7	21.8	65.8	26.8
1.2 Non-rice and livestock	8.7	7.0	8.1	4.1	14.3	30.3	16.6	22.0
1.3 Agricultural wage	4.3	6.5	9.7	8.2	6.3	15.2	4.2	6.9
<u>2. Non-farm income</u>	<u>19.9</u>	<u>69.2</u>	<u>15.2</u>	<u>71.3</u>	<u>16.8</u>	<u>31.7</u>	<u>12.0</u>	<u>43.6</u>
2.1 Non-agricultural wage	8.6	30.6	10.3	13.9	11.4	11.0	5.6	5.9
2.2 Regular salary	0.0	9.9	1.0	33.7	0.0	3.5	3.0	18.2
2.3 Self-employment	0.5	3.0	1.2	9.4	0.9	2.2	1.6	10.9
2.4 Remittances	10.8	8.1	2.5	10.0	4.3	3.3	1.7	7.0
2.5 Others	0.0	17.5	0.0	4.4	0.0	11.8	0.0	1.7

การแบ่งกลุ่มรายได้ครัวเรือน

• Quintile by income group



	1988	2009
Gini Coeff.	0.4460	0.4831

Component of Gini index	1988		2009	
	Share of income (S_k)	Component Gini (G_k)	Share of income (S_k)	Component Gini (G_k)
<u>Farm income</u>	<u>86.6</u>	<u>0.479</u>	<u>45.1</u>	<u>0.707</u>
- Rice	65.8	0.484	21.3	0.811
- Non-rice & livestock	14.4	0.802	14.8	0.893
- Agricultural wage	5.5	0.774	7.6	0.892
<u>Non-farm income</u>	<u>13.4</u>	<u>0.815</u>	<u>54.9</u>	<u>0.514</u>
- Non-farm wage	9.3	0.896	33.6	0.625
- Self-employed	1.4	0.976	9.9	0.911
- Remittances	2.5	0.925	8.1	0.719
Total	100.0		100.0	

แบบจำลองหาปัจจัยกำหนดพลวัตของความยากจน

1. Multinomial logit model
$$P(Y_i = j) = \frac{e^{\beta_j x_i}}{1 + \sum_{k=1}^J e^{\beta_k x_i}}$$

หาความสัมพันธ์ระหว่างตัวแปรอิสระและตัวแปรตามที่มีตัวเลือกมากกว่า 2 ค่าขึ้นไป และค่าตัวแปรไม่มีความหมายในเชิงลำดับก่อนหลัง หรือไม่เรียงลำดับ

2. Probit model
$$\Pr(Y_i = 1|x) = \Pr(y^* > 0) = \Pr(e > -x\beta)$$

แบบจำลองนี้จะทำให้สามารถพิจารณาตัวแปรหรือปัจจัยที่มีผลทำให้ครัวเรือนยากจนในปีเริ่มต้นแยกออกจากปัจจัยที่ทำให้ครัวเรือนเปลี่ยนสถานะความยากจนในปีหลัง

3. Continuous model
$$\ln y_{it} - \ln y_{it-1} = \alpha + \vartheta_i + \beta y_{it-1} + \delta X_{it} + \varepsilon_{it}$$

แบบจำลองตัวแปรต่อเนื่องมาใช้ในการวิเคราะห์ปัจจัยที่เป็นสาเหตุให้เกิดการเปลี่ยนแปลงสภาพความเป็นอยู่ของครัวเรือน โดยวัดจากรายได้ต่อหัวที่เปลี่ยนแปลงไป

ปัจจัยกำหนดความยากจนเรื้อรัง (Chronic poor)

	Quantitative	Qualitative
ยากจนเรื้อรัง	<p><u>1. ปัจจัยการถือครองสินทรัพย์</u></p> <ul style="list-style-type: none">● มูลค่าถือครองสินทรัพย์ต่ำสุด ณ จุดเริ่มต้น (ที่ดิน ผลผลิต เครื่องมือเครื่องจักร สินเชื่อ)● ขนาดที่ดินที่ถือครองลดลงมากที่สุด <p><u>2. ปัจจัยเชิงประชากร</u></p> <ul style="list-style-type: none">● อัตราการะฟุ้งฟิงเพิ่มขึ้นมากที่สุด (จากสัดส่วนสมาชิกวัยชราที่เพิ่มขึ้น)● อายุหัวหน้าครัวเรือนมากที่สุด ณ จุดเริ่มต้น <p><u>3. การประกอบอาชีพ</u></p> <ul style="list-style-type: none">● ส่วนใหญ่เป็นแรงงานรับจ้างนอกภาคเกษตร	<p><u>1. ปัจจัยการถือครองสินทรัพย์</u></p> <ul style="list-style-type: none">● ไม่มีที่ดินถือครอง <p><u>2. ปัจจัยเชิงประชากร</u></p> <ul style="list-style-type: none">● ลูกหลานอพยพไปทำงานที่อื่นและไม่ส่งเงินกลับมาเลี้ยงดู● พ่อแม่แก่ตัว ไม่สามารถทำงานในไร่นาได้ และถูกทิ้งให้อยู่เพียงลำพัง ไม่มีคนช่วยทำงานในไร่นา <p><u>3. ปัจจัยเสี่ยง</u></p> <ul style="list-style-type: none">● ปัญหาเจ็บป่วย (พิการ โรคผู้สูงอายุ)

ปัจจัยกำหนดการออกจากความยากจน (Move out of poverty)

	Quantitative	Qualitative
ออกจาก ความ ยากจน	<p><u>1. ปัจจัยการถือครองสินทรัพย์</u></p> <ul style="list-style-type: none"> ● สะสมสินทรัพย์มากขึ้นสูงสุด (การศึกษา ที่ดิน และผลผลิต) ● มีการศึกษาสูงขึ้นในระดับมัธยมปลาย และอุดมศึกษา <p><u>2. ปัจจัยเชิงประชากร</u></p> <ul style="list-style-type: none"> ● ขนาดครัวเรือนลดลงมากที่สุด ● สัดส่วนภาระพึ่งพิงไม่เปลี่ยนแปลง <p><u>3. การประกอบอาชีพ</u></p> <ul style="list-style-type: none"> ● อยู่นอกภาคเกษตร ได้แก่ งานที่มี เงินเดือนและกิจการส่วนตัว 	<p><u>1. ปัจจัยการถือครองสินทรัพย์</u></p> <ul style="list-style-type: none"> ● ถือครองที่ดินมากขึ้นทั้งจากมรดกและซื้อ ใหม่ <p><u>2. ปัจจัยเชิงประชากร</u></p> <ul style="list-style-type: none"> ● ลูกหลานเติบโตและช่วยทำงานหาเลี้ยง ครอบครัวยุติ <p><u>3. การประกอบอาชีพ</u></p> <ul style="list-style-type: none"> ● อยู่นอกภาคเกษตร ได้แก่ งานที่มี เงินเดือนและกิจการส่วนตัว <p><u>4. ปัจจัยเชิงพฤติกรรม</u></p> <ul style="list-style-type: none"> ● ประหยัด อดออม และขยัน

ปัจจัยกำหนดการเข้าสู่ความยากจน (Move into poverty)

	Quantitative	Qualitative
เข้าสู่ ความ ยากจน	<p><u>1. ปัจจัยการถือครองสินทรัพย์</u></p> <ul style="list-style-type: none"> ● ถือครองสินทรัพย์ลดลง (ที่ดิน พื้นที่ชลประทาน และผลผลิต) <p><u>2. ปัจจัยเชิงประชากร</u></p> <ul style="list-style-type: none"> ● อายุหัวหน้าครัวเรือนเพิ่มขึ้นสูงสุด ● สัดส่วนหัวหน้าครัวเรือนเพศหญิง มากที่สุด <p><u>3. การประกอบอาชีพ</u></p> <ul style="list-style-type: none"> ● ส่วนใหญ่อยู่ในภาคเกษตร ● รายได้จากภาคเกษตรมีสัดส่วน ร้อยละ 70 	<p><u>1. ปัจจัยเสี่ยง</u></p> <ul style="list-style-type: none"> ● ปัญหาเจ็บป่วยและต้นทุนค่ารักษา ● การเสียชีวิตของหัวหน้าครัวเรือน ● ภัยธรรมชาติ <p><u>2. ปัจจัยเชิงประชากร</u></p> <ul style="list-style-type: none"> ● ลูกหลานอพยพย้ายถิ่น และทิ้งพ่อแม่ให้อยู่ เพียงลำพัง <p><u>3. ปัจจัยการถือครองสินทรัพย์</u></p> <p>ถือครองที่ดินลดลง และหนี้สินเพิ่มขึ้น</p> <p><u>4. ปัจจัยเชิงพฤติกรรม</u></p> <ul style="list-style-type: none"> ● ติดสุรา บุหรี่ และการพนัน

บทสรุปการศึกษา

- สัดส่วนของครัวเรือนที่เข้าและออกจากความยากจนมีสูงกว่าผู้ที่อยู่ในความยากจนเรื้อรัง โดยมีรูปแบบพลวัตเหมือนกันในทั้งวิธีเชิงปริมาณและเชิงคุณภาพ
- ปัจจัยที่ทำให้ครัวเรือนอยู่ในความยากจนเรื้อรังที่สำคัญขึ้นอยู่กับระดับเริ่มต้นของสินทรัพย์ ประกอบด้วย ปัจจัยแรก คือ ปัจจัยทางลักษณะประชากรของครัวเรือน (สัดส่วนภาระพึ่งพิงสูง) และปัจจัยที่สอง คือ ปัจจัยการถือครองสินทรัพย์ที่อยู่ในระดับต่ำ (ได้แก่ ที่ดินและระดับการศึกษา)

บทสรุปการศึกษา

- ปัจจัยที่ทำให้ครัวเรือนออกจากความยากจนเป็น ปัจจัยเชิงโครงสร้างที่มีผลกระทบต่อการขยายตัวของรายได้ในระยะยาว ได้แก่ ความสามารถในการสะสมสินทรัพย์ต่างๆ และการประกอบอาชีพภาคนอกเกษตรที่มีรายได้มั่นคง
- ในขณะที่ปัจจัยสำคัญต่อการเข้าสู่ความยากจนเป็น ปัจจัยที่ส่งผลกระทบต่อความผันผวนของระดับรายได้ ได้แก่ ปัจจัยที่เกิดจากวิกฤตการณ์ต่างๆ ในครัวเรือน เช่น การเจ็บไข้ อุบัติภัย นอกจากนี้ยังรวมถึงปัจจัยลักษณะโครงสร้างประชากร
- วิธีเชิงปริมาณแสดงให้เห็นว่าปัจจัยการถือครองสินทรัพย์ และปัจจัยทางลักษณะประชากรมีความสำคัญ ในขณะที่วิธีเชิงคุณภาพจากการสัมภาษณ์ชี้ให้เห็นปัจจัยเพิ่มเติม ได้แก่ ปัจจัยด้านพฤติกรรมและความเสี่ยงต่างๆ

ข้อเสนอแนะเชิงนโยบาย

- (1) นโยบายเพื่อช่วยให้ครัวเรือนสามารถออกจากความยากจนและไม่ตกอยู่ในความยากจนเรื้อรัง ควรมุ่งเน้นการสร้างฐานรายได้ครัวเรือนให้เข้มแข็งเพื่อให้สามารถขยายตัวได้ในระยะยาวและยกระดับการดำรงชีพให้ดีขึ้น อาทิ
- นโยบายการสร้างอาชีพนอกภาคเกษตรให้แก่ครัวเรือนในชนบท เพื่อไม่ต้องอพยพไปทำงานนอกพื้นที่
 - นโยบายขยายโอกาสด้านการศึกษาในกับครัวเรือนในภาคเกษตร
 - นโยบายจัดสรรที่ดินทำกินให้แก่ครัวเรือนยากจนที่ไม่มีที่ดิน และนโยบายการจัดหาแหล่งน้ำสำหรับการเกษตรให้ทั่วถึงและเพียงพอ

ข้อเสนอแนะเชิงนโยบาย

- (2) นโยบายเพื่อป้องกันไม่ให้ครัวเรือนเข้าสู่ความยากจนควรมุ่งเน้นการสร้างภูมิคุ้มกันเพื่อลดความผันผวนของรายได้ และเพื่อรองรับลักษณะโครงสร้างประชากรที่มีอัตราพึ่งพิงสูงขึ้น ควรกำหนดนโยบายรูปแบบต่างๆ ในการสร้างระบบคุ้มครองทางสังคม (targeted social protection) เพื่อรองรับผู้สูงอายุและผู้พิการให้สามารถมีรายได้เลี้ยงตัวเองได้ อาทิ
- นโยบายกองทุนสวัสดิการผู้สูงอายุและผู้พิการในหมู่บ้าน
 - นโยบายกองทุนบำเหน็จบำนาญเพื่อชาวนาที่เกษียณอายุ
 - นโยบายปรับปรุงการครอบคลุมการให้บริการสุขภาพอย่างทั่วถึง



ขอบคุณค่ะ

